

nobilis[®]

Journal du développement durable



VIVRE LE
**DÉVELOPPEMENT
DURABLE**

LE DÉVELOPPEMENT DURABLE, MOTEUR DE L'INNOVATION

Préserver notre environnement, et donc les bases de la vie de l'humanité, est un des grands défis de notre époque. Une des mesures permettant d'atteindre cet objectif est l'action durable.

Le principe provient de la sylviculture :

il ne faut couper que la quantité de bois qui peut être renouvelée en permanence. En appliquant ce principe à l'ensemble de nos ressources vitales, nous concevons aujourd'hui le développement durable comme la nécessité d'agir, en tant qu'individus et en tant que société, de manière à ce qu'une vie digne d'être vécue soit durablement possible.

L'action durable fait depuis longtemps partie de l'ADN de nobilia. Chez nous, les multiples défis qu'implique cette mission sont mis en avant par une équipe spécialement constituée à cet effet.

Pour ce faire, nous nous concentrons sur huit domaines essentiels : les matières premières, les chaînes logistiques, la production, le transport, le commerce, l'utilisation du produit, la longévité et l'aspect sociale. Dans ces huit domaines, nous recherchons constamment des améliorations et faisons attention à ce que nos progrès soient également mesurables.

Dans cette brochure, nous vous présentons les multiples façons dont le développement durable est vécu chez nobilia et comment nos activités dans ce domaine sont toujours un moteur pour les innovations.

En effet, cela fait également partie de l'ADN de nobilia : nous cherchons constamment à nous améliorer !



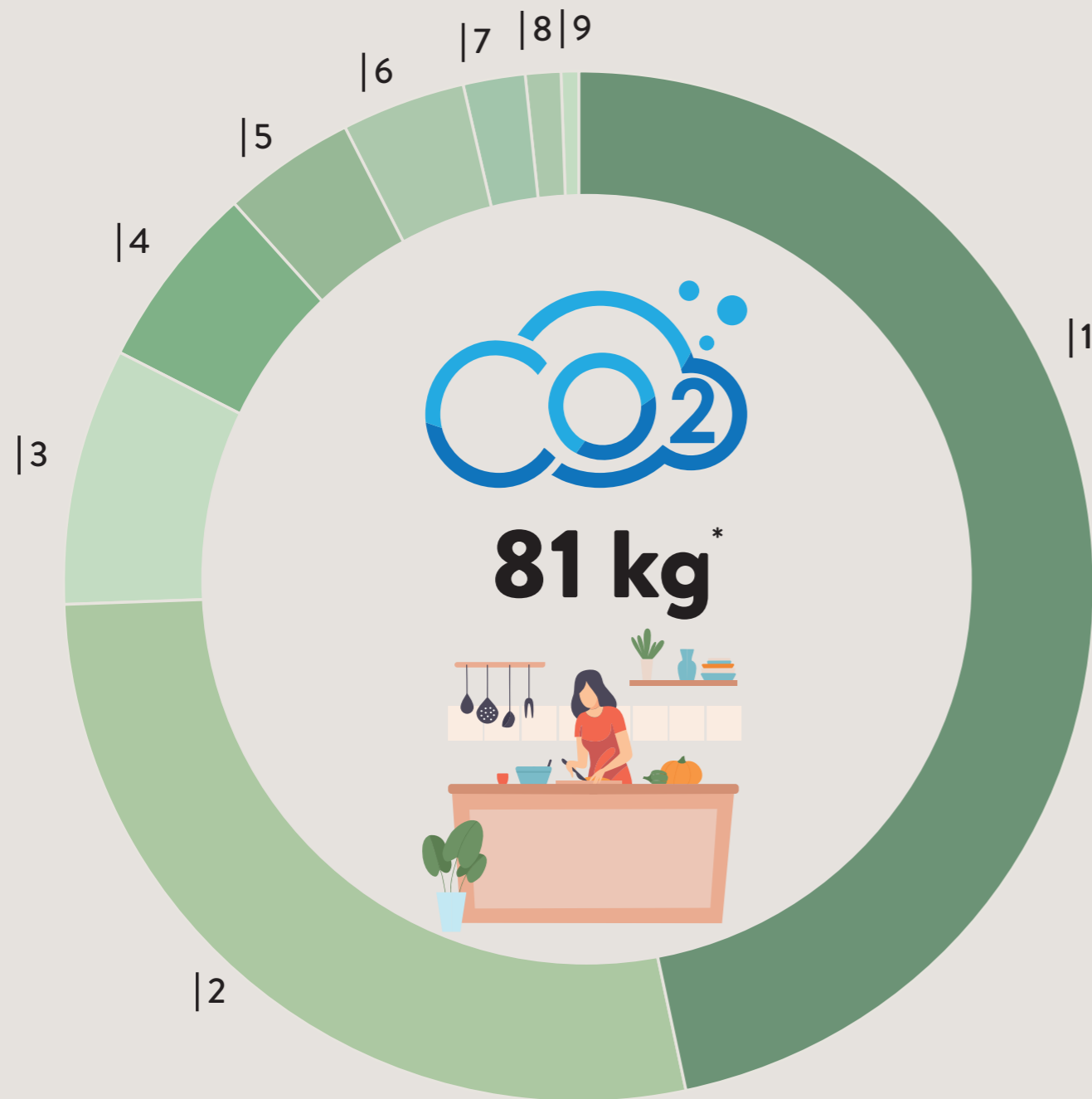
LE CYCLE D'UNE CUISINE NOBILIA

Agir de manière à ce qu'une vie digne d'être vécue soit durablement possible sur cette planète, telle est notre conception du développement durable, chez nobilia. Et tout faire pour assumer notre responsabilité de société pour l'avenir.

Pour atteindre cet objectif, nous prenons en compte chaque phase du cycle de vie d'une cuisine : de la forêt d'où provient la matière première, le bois, aux machines utilisées pour fabriquer la cuisine jusqu'au moment où les clients finaux décident qu'une nouvelle cuisine est nécessaire. Qu'il s'agisse des matières premières, de la chaîne logistique, de la production, du transport, du commerce ou de la longévité, chacun de ces points offre un potentiel pour que l'avenir de notre planète reste vivable. Et nous exploitons ces potentiels, avec des idées innovantes dont l'effet est également démontrable.

Nous expliquons les mesures de développement durable que nous avons mises en place à l'aide de ce cycle. Et bien sûr, l'aspect social joue également un rôle important, c'est pourquoi l'humain, le social, est au cœur de notre cycle de production.

6	MATIÈRES PREMIÈRES RÉGIONALES	30	TRANSPORTS ÉCOLOGIQUES	44	LONGÉVITÉ EFFECTIVE
10	CHAÎNES LOGISTIQUES ÉCOLOGIQUES	34	COMMERCE RÉGIONAL	48	ENGAGEMENT EN FAVEUR DE L'ASPECT SOCIAL
14	PRODUCTION DURABLE	38	UTILISATION DURABLE DES PRODUITS		



* Ce bilan des gaz à effet de serre indique les émissions qui sont directement liées à la création de valeur de la société.

- | | | |
|--------------------------------------|---------------------------------------|---|
| 1 Consommation électrique | 5 Déchets/eau | 8 Consommation de chaleur |
| 2 Consommation de carburant | 6 Consommation de papier | 9 Informatique/matériel, |
| 3 Logistique d'échange par des tiers | 7 Voyages d'affaires et nuits d'hôtel | fuites de gaz (frigorigène), consommables en production |
| 4 Trajets des collaborateurs | | |

SUR LA PISTE DE L'ACTIVITÉ ÉCONOMIQUE : L'EMPREINTE CARBONE

Pour s'améliorer, il faut savoir où l'on se situe. C'est pourquoi nobilia a commencé dès 2021 à calculer son empreinte carbone, le Corporate Carbon Footprint (CCF). Pour ce faire, nous nous conformons au Greenhouse Gas Protocol, qui définit les émissions de gaz à effet de serre à prendre en compte.

En 2022, la fabrication et la livraison de nos cuisines ont produit environ 64 993 tonnes de CO₂. Pour 803 524 cuisines vendues, cela signifie que : chaque cuisine nobilia équivaut à presque 81 kg de CO₂. Cette somme permet de comptabiliser les émissions qui peuvent être directement attribuées aux processus de notre entreprise.

Alors que notre empreinte carbone était de 53 085 tonnes en 2021, elle a augmenté de 22 % par rapport à l'année précédente. Pourquoi ? Le facteur principal est l'augmentation des émissions de CO₂ provenant de la production d'électricité, qui peut être attribuée en grande partie à la crise énergétique. Afin de pouvoir travailler de manière rentable, la production d'énergie a dû à nouveau faire appel de manière accrue au charbon. Cet effet est heureusement temporaire, concerne l'ensemble de l'industrie manufacturière et son impact sur le bilan énergétique futur ne sera pas de la même ampleur - d'autant plus que la consommation d'électricité elle-même n'a augmenté que dans une mesure correspondant à l'augmentation du volume de production.

Des augmentations significatives ont également été enregistrées pour les voyages d'affaires ainsi que pour la logistique en matière d'échanges. Nos collaborateurs ayant

été principalement en contact avec les clients en ligne l'année précédente en raison de la pandémie de coronavirus, cette augmentation était prévisible. En ce qui concerne la logistique des échanges entre les usines, des transporteurs sont intervenus pour approvisionner notamment la nouvelle usine V en Sarre en produits intermédiaires. À l'avenir, les taux d'occupation seront optimisés, les trajets à vide évités et des itinéraires optimisés seront utilisés. Pour ce faire, nous mettons actuellement en place des services afin de réduire l'approvisionnement en produits intermédiaires. Cela se fera en plusieurs étapes de développement au cours des prochaines années et permettra de réduire les émissions dues aux transports.

En revanche, les trajets domicile-travail ont connu une évolution positive, avec des émissions plus faibles malgré l'arrivée de 253 nouveaux collaborateurs. Des économies ont également été réalisées dans le domaine de la consommation de papier et du matériel informatique. La consommation de carburant du parc de camions est restée stable malgré un taux de déploiement plus élevé.

Les raisons de cette hausse sont compréhensibles, temporaires et ont touché de nombreuses entreprises allemandes de la même manière. Néanmoins, nous ne sommes pas satisfaits de cette évolution et avons pris une série de mesures pour l'exercice en cours afin d'y remédier. Nous tenons nos engagements : grâce à notre stratégie de durabilité à grande échelle, nous voulons améliorer notre bilan carbone à long terme - afin d'apporter au final notre contribution à la réalisation des objectifs de l'Accord de Paris sur le climat.

PROCÉDURE DE DÉVELOPPEMENT DURABLE – NOTRE MANIÈRE DE RÉDUIRE L'EMPREINTE CARBONE

Dans le domaine de la technologie, l'empreinte carbone est la variable d'ajustement principale en matière de développement durable : La réduction de cette valeur pas à pas est l'objectif des mesures que nous prenons, jusqu'à ce que nous n'émettions plus de gaz à effet de serre dans

un avenir proche. Une fois cet objectif atteint, nobilia pourra se dire climatiquement neutre. Le chemin vers la neutralité climatique comprend de nombreuses mesures, grandes et petites, qui apportent leur contribution.

LES TROIS ÉTAPES DE LA NEUTRALITÉ CLIMATIQUE :

1. Dans une première étape, nous empêchons les émissions en évitant les rejets inutiles de CO₂. Outre l'élimination des consommateurs superflus, l'étape 1 comprend également l'optimisation de notre parc de camions : Dans ce domaine, nous voulons réduire la consommation de carburant, voire la rendre totalement exempte d'émissions.
2. La production n'est pas possible sans énergie. C'est pourquoi notre deuxième étape consiste à produire nous-mêmes l'électricité dont nous avons besoin, de manière neutre pour le climat à partir de sources d'énergie renouvelables. Un premier pas a été fait, nous avons déjà équipé deux bâtiments de panneaux photovoltaïques. La prochaine installation photovoltaïque couvrira presque tout le toit de l'usine III avec des modules photovoltaïques. Elle sera mise en service en avril 2024. Nous prévoyons une production d'électricité d'environ 1.700.000kWh par an.
3. L'étape 3 consiste à acheter le déficit énergétique, c'est-à-dire l'électricité que nous ne pouvons pas produire nous-mêmes, sous forme d'électricité verte. L'électricité verte est produite à partir de sources d'énergie renouvelables comme l'énergie hydraulique, l'énergie éolienne ou le rayonnement solaire. Contrairement à la production d'électricité conventionnelle, elle n'émet pas de CO₂. En dernier lieu, les émissions inévitables peuvent être compensées par des certificats climatiques. Cette situation est toutefois de plus en plus critiquée, c'est pourquoi notre objectif est d'empêcher complètement les émissions. En effet, c'est le seul moyen d'être durable.



MATIÈRES PREMIÈRES RÉGIONALES

D'où proviennent les matières premières utilisées dans les meubles nobilia ? Et : de quelles matières premières s'agit-il ? Les matériaux utilisés pour la fabrication des meubles ont une influence considérable sur leur bilan environnemental. C'est pourquoi, chez nobilia, nous surveillons depuis longtemps les matières premières que nous utilisons et nous veillons à leur origine tout comme à leur aptitude au recyclage.

GESTION DURABLE DES FORÊTS : UN ARBRE PLANTÉ POUR UN ARBRE ABATTU, AVEC CERTIFICAT PEFC

Le bois est le matériau le plus important de l'industrie du meuble et chez nobilia aussi. La notion de développement durable remonte au secteur forestier : à l'origine, elle signifiait que l'on ne pouvait abattre que la quantité d'arbres qui avaient repoussé. Le monde est bien sûr devenu beaucoup plus complexe mais cette notion de développement durable reste fondamentalement valable. C'est pourquoi nobilia traite avec soin la matière première qu'est le bois : nos panneaux comportent un pourcentage élevé de matières recyclées, les chutes de bois sont utilisées pour le chauffage. Néanmoins, nous avons aussi toujours besoin de bois neuf pour nos meubles. Afin de minimiser le plus possible l'impact sur l'environnement, nous nous approvisionnons en bois issu de forêts gérées durablement.

nobilia possède la certification de la norme PEFC. PEFC signifie « Programme for the Endorsement of Forest Certification Schemes » (Programme de reconnaissance des certifications forestières). Cette certification atteste que le bois que nous utilisons pour la fabrication de nos cuisines provient de forêts gérées de manière durable et de sources contrôlées. Ainsi, nous garantissons que chaque arbre abattu pour nos cuisines est remplacé par un nouvel arbre, conformément au vieux principe du développement durable.



PEFC zertifiziert
Die Holzwerkstoffe dieser Küche stammen
aus nachhaltig bewirtschafteten Wäldern
und kontrollierten Quellen.
www.pefc.de

MATIÈRES RECYCLÉES : ÉCONOMIE CIRCULAIRE OU « FAIRE DU NEUF AVEC DU VIEUX »

Le bois est une matière première extrêmement précieuse et polyvalente et il revêt une importance particulière dans le principe de développement durable en tant que réservoir de CO₂. Afin de maintenir le plus longtemps possible le stockage de CO₂, le bois doit être utilisé comme matériau le plus longtemps possible. L'utilisation en cascade est une démarche.

Dans l'utilisation en cascade, le bois est utilisé sous différentes formes. Par exemple, d'abord sous forme de bois massif puis de produit à base de copeaux pour être finalement valorisé énergétiquement. Les forêts et le climat sont ainsi protégés. Cela montre que le panneau d'aggloméré n'est pas un matériau à faible valeur mais un matériau intelligent qui contribue de manière significative à la préservation des ressources.

Le rabotage produit des copeaux. Nous utilisons une très petite proportion de nos copeaux pour chauffer nos bâtiments. Mais la majeure partie est vendue à l'industrie des panneaux d'aggloméré. La boucle est bouclée : nos déchets de bois sont des matières premières (recyclables) pour l'industrie des panneaux d'aggloméré qui sont à leur tour utilisés chez nous : les panneaux utilisés par nobilia comportent trois couches. Les couches supérieures et inférieures sont fabriquées en bois neuf. La qualité de

surface doit être irréprochable : c'est ici que le décor, c'est-à-dire la partie visible du panneau, est finalement appliqué. Au centre du panneau, on utilise là aussi presque exclusivement du bois de récupération. Ce bois de récupération était déjà utilisé auparavant. Cette partie du panneau d'aggloméré ne nécessite donc pas d'abattre des arbres. L'utilisation de bois de récupération préserve les ressources et l'environnement et ne présente aucun inconvénient qualitatif pour le produit.

Si la couche centrale du panneau d'aggloméré est presque exclusivement composée de bois recyclé, donc de bois recyclable, et si tous nos caissons plus les gammes de façades Laser et Riva sont fabriqués en panneau d'aggloméré, cela signifie pour nobilia que tous nos panneaux de particules sont composés jusqu'à 40 % de matière recyclée. Autrement dit : une partie non négligeable de notre bois a été auparavant une cuisine, un meuble de salon ou une palette.



MATIÈRES RECYCLÉES : DU POT DE YAOURT AU PIED DE SOCLE

Environ 40 % des matériaux utilisés pour nos panneaux d'aggloméré sont recyclés. Mais qu'en est-il des autres matériaux utilisés par nobilia ? Une chose est claire : nous recourons le plus souvent possible à des matières recyclées. Les pieds de socle qui supportent nos cuisines constituent un bon exemple.

Ces auxiliaires invisibles sont masqués par une plinthe et sont utilisés pour les armoires et les éléments bas. Donc des caissons qui représentent près de deux tiers des éléments vendus par nobilia. Étant donné que chaque élément repose sur un minimum de quatre pieds de socle, plus de 20 millions de pieds de socle doivent être installés chaque année, ce qui est considérable.

Le plastique spécial à partir duquel ils sont fabriqués est transformé sous forme de granulés. Pour un de nos fournisseurs, ces granulés de plastique sont issus du contenu des sacs jaunes, sans aucun compromis sur les propriétés du produit. Chaque année, nous recevons donc environ dix millions de pieds de socle en plastique recyclé, depuis de très nombreuses années. Nos pieds de socle sont donc la deuxième vie de millions d'anciens sacs en plastique, pots de yaourt ou emballages alimentaires.

EMBALLAGES DE TRANSPORT : PROTECTION OPTIMALE ET CAPACITÉ DE RECYCLAGE

Notre conception d'emballage contribue largement à la question du développement durable. Là aussi : ce qui peut être évité doit être évité. Cependant, les cuisines doivent arriver en parfait état chez le client. Il faut donc un emballage conçu pour être capable de protéger le produit de manière fiable, tout en étant le plus réduit possible afin de préserver les ressources. Pour y parvenir, il est essentiel d'avoir ses propres collaborateurs correctement formés : Nos produits sont manipulés exclusivement par du personnel qualifié pendant le chargement, le transport et le déchargement. En revanche, si les produits doivent être envoyés par la poste, un emballage beaucoup plus solide est nécessaire.

Le deuxième aspect concerne l'emballage lui-même ou les matériaux utilisés pour celui-ci. La majeure partie utilisée par nobilia est entièrement biodégradable ou recyclable à 98 %. C'est le résultat d'un emballage qui se limite à seulement quatre matériaux différents : carton ondulé (91,1 %) pour emballer les éléments, ruban de cerclage (1,8 %) en plastique pour fixer ces cartons ondulés, film de polyéthylène pour emballer nos pièces longues et nos plans de travail (7,1 %) et une quantité minime de polystyrène (0,06 %) pour protéger, par exemple, nos fileurs de caisson. Ces matériaux sont collectés par un service que nous avons mandaté (voir rubrique RKT), triés et recyclés. Près de 98 % de nos matériaux d'emballage font ainsi partie du cycle des matériaux, le vieux devient neuf.





CHAÎNES LOGISTIQUES ÉCOLOGIQUES

La question de la chaîne logistique est désormais également présente à l'esprit des consommateurs. Le problème : à l'heure de la mondialisation des échanges commerciaux, une simple erreur de navigation dans le canal de Suez peut avoir des conséquences désastreuses sur les chaînes logistiques internationales. C'est pourquoi nobilia a autant que possible recours à des fournisseurs régionaux.

COLLABORATION D'ÉGAL À ÉGAL : RELATIONS DE PARTENARIAT AVEC LES FOURNISSEURS

En tant qu'entreprise familiale, nobilia a inclus dans sa philosophie d'entreprise la prise en compte des questions éthiques dans les décisions d'entreprise. Cela vaut également pour les relations avec nos fournisseurs.

Nous considérons cette collaboration comme un partenariat à long terme. C'est en effet la seule façon de s'améliorer ensemble et de créer des procédures et des processus sereins qui permettent de minimiser les difficultés. Cette philosophie de partenariat porte ses fruits : nous travaillons depuis plus de 20 ans avec plus de la moitié de nos fournisseurs.

Ce style de coopération signifie également que nous restons aux côtés de nos partenaires en cas de crise. Les moments difficiles font partie de n'importe quelle relation et la crise du coronavirus, par exemple, est un de ces moments. Au cours de cette période, nobilia aurait pu facilement se tourner vers d'autres fournisseurs, parfois moins chers. Bien au contraire, nobilia a renforcé ses

relations avec le cercle de fournisseurs existants afin de surmonter la crise ensemble. Même si un partenaire traverse des turbulences pour des raisons de force majeure, nous sommes à ses côtés. Cela est particulièrement vrai pour les petites sociétés qui réalisent une grande partie de leur activité avec nobilia et dont les emplois dépendent de nobilia.

Afin de pouvoir aider lorsque cela est nécessaire tout en sécurisant notre exigence de qualité élevée, nobilia effectue chaque trimestre une évaluation des fournisseurs. Les indicateurs de qualité, les performances de livraison et bien d'autres aspects y sont examinés. A la fin, il y a une évaluation avec les notes A, B ou C. Les sociétés qui obtiennent la note C bénéficient d'un accompagnement particulier de nobilia. Qu'est-ce qui s'est amélioré depuis la dernière fois ? Faut-il réaliser un audit ? Cette situation est heureusement rare et, si elle se produit, l'évaluation nous donne la possibilité de réagir à temps dans l'intérêt des deux sociétés.



PROVENANCE RÉGIONALE : PENSER À L'ÉCHELLE MONDIALE, AGIR À L'ÉCHELLE LOCALE !

La mondialisation a raccourci les distances. Avec un ensemble d'avantages mais aussi d'inconvénients. Les chaînes logistiques sont souvent très fragiles. Un accident maritime dans le canal de Suez peut suffire à perturber fortement les échanges mondiaux. Le fait que le transport entre les pays et les continents soit en outre très gourmand en énergie est un autre inconvénient. Pour cette raison, nobilia applique le principe « Penser à l'échelle mondiale, agir à l'échelle locale ». 80 % de nos fournisseurs sont allemands et 50 % travaillent dans un rayon de 50 km autour de notre site de Verl. D'autre part, nous vendons environ la moitié de nos cuisines finies en Allemagne et 30 % supplémentaires dans les pays européens proches. Nous ne transportons donc ni les matières premières ni nos cuisines à l'autre bout du monde pour les transformer ou les vendre.

Cette démarche régionale présente d'autres avantages : la question de la capacité de livraison est devenue particulièrement importante depuis la pandémie de coronavirus. Les chaînes logistiques mondiales ont subi de profonds changements et les matières premières se font rares partout. Là encore, notre attachement aux partenaires régionaux porte ses fruits. La majorité de nos quelque 250 fournisseurs de machines, d'installations et de matières premières vient d'Allemagne. Nous achetons par exemple de grandes quantités de panneaux d'aggloméré

à Gütersloh ou à Brilon. Et la provenance de nos installations de montage et notre technologie de commande est toute proche, à Verl. La chaîne logistique n'est donc pas un problème dans ce cas.

Les matériaux qui parcourent le plus de chemin se trouvent quand même presque à côté, à l'échelle mondiale. Nous achetons nos façades dans la région de Vénétie, au nord de l'Italie. En comparaison, nous sommes donc une société profondément enracinée dans la région. Cette caractéristique est bonne pour les clients, l'environnement et le travail en partenariat avec nos fournisseurs. En effet, cela permet de réduire les distances à tous les niveaux et contribue aussi massivement à la diminution des émissions de CO₂ grâce à la diminution du transport des marchandises.



AUDITS DES FOURNISSEURS : POUR UNE CHAÎNE LOGISTIQUE SANS PROBLÈME

Sans fournisseurs, nobilia ne peut pas fabriquer de cuisines. Le principe est le suivant : Plus un fournisseur est performant, plus la collaboration est simple et efficace. Cela a des conséquences non seulement sur les nerfs et sur les coûts mais aussi sur la préservation des ressources. Si la totalité ou certaines parties des produits d'un fournisseur ne correspondent pas à nos exigences, nous ne pouvons pas non plus les transformer. Conséquences : nouvelles productions, transports spéciaux, retards et de nombreuses autres complications inutiles. Les conséquences en sont le mécontentement des clients, des surcoûts et la consommation de ressources supplémentaires.

Pour éviter ce problème, nobilia procède à des audits de ses fournisseurs. Un audit de fournisseur sert à examiner les procédures et les processus des fournisseurs,

à identifier les points faibles et à élaborer des solutions en collaboration avec le fournisseur. Toujours dans le but de mettre en place des processus optimaux chez notre fournisseur. C'est en effet la meilleure garantie pour que les problèmes ne surviennent pas.

Classiquement, ces audits de fournisseurs sont réalisés à chaque fois qu'un nouveau fournisseur est sélectionné. Comme nobilia entretient des partenariats de longue date avec de nombreuses sociétés, l'audit des fournisseurs est répété à intervalles réguliers. Nous garantissons ainsi que les problèmes identifiés sont résolus de manière durable. Ainsi, les audits des fournisseurs ne sont pas seulement un contrôle de qualité mais constituent en même temps une partie réduite mais importante de notre stratégie de développement durable.



PRODUCTION
DURABLE

La majeure partie des déchets provient également de nos usines. C'est pourquoi nobilia a mis en place toute une série de mesures visant à réduire la consommation d'énergie, à recycler judicieusement les résidus de production ou, s'il n'est pas possible de faire autrement, à les valoriser thermiquement. Ces mesures reposent sur des indicateurs soigneusement définis et sont coordonnées par une équipe de pilotage.

INSTALLATIONS PHOTOVOLTAÏQUES : AUTO-PRODUCTION PROPRE D'ÉLECTRICITÉ POUR NOTRE PRODUCTION

Réduire la consommation d'énergie ou ne pas en consommer du tout est certainement la voie royale pour la protection du climat et le développement durable. Cependant, pour pouvoir produire, il faudra toujours de l'énergie : les machines ont besoin d'électricité et le personnel a par exemple besoin d'un poste de travail bien éclairé pour travailler de manière ergonomique.

Or, toutes les productions d'électricité ne se valent pas. Alors que la production classique d'électricité à partir de sources d'énergie comme le charbon ou le gaz entraîne des émissions de CO₂ élevées, celles-ci sont nettement plus faibles avec les sources renouvelables comme l'éner-

gie éolienne, l'énergie hydraulique ou l'énergie solaire. C'est pourquoi nous produisons une partie de l'électricité dont nous avons besoin pour nos activités commerciales à partir d'énergies renouvelables. Nous avons installé un système photovoltaïque sur le toit de l'usine IV. Cette installation a une puissance de pointe de 99 kWp. En outre, nous avons une autre installation de taille comparable sur un autre bâtiment administratif. Dans des conditions idéales, c'est-à-dire sous un ciel dégagé à midi, les installations produisent autant d'électricité que ce que consomment en moyenne 30 à 40 logements individuels.

Alexander Balsliemke, Tobias Wiesing et Maik Schlickel (de g. à d.)



Nous voulons augmenter considérablement cette part de production autonome propre d'électricité : l'ensemble de la toiture de l'usine III va être équipé d'une installation photovoltaïque de dernière génération. Cette installation est conçue pour une puissance de pointe de plus de 2.100 kWp, ce qui couvre les besoins en électricité de 300 à 400 logements individuels mais qui, dans notre cas, sert à l'autosuffisance : environ 50 % des besoins actuels en électricité de l'usine III seront alors couverts par l'installation. Cette installation sera mise en service en 2024.



UTILISATION CIBLÉE DES DÉCHETS DE BOIS : CHAUFFAGE AVEC LES RÉSIDUS DE PRODUCTION

Le rabotage produit des copeaux et pas qu'un peu. nobilia fabrique plus de 800.000 cuisines par an. Pour cela, plus de 40 millions de pièces de bois doivent être découpées, dotées de chants et percées. La quantité de déchets de bois (principalement des copeaux de perçage et des chutes) est par conséquent importante. Plus de 90 000 t sont produites chaque année.

Ces déchets ne sont évidemment pas éliminés mais réutilisés de différentes manières. Par exemple, ils servent à chauffer l'ensemble de nos surfaces de production et les services administratifs des usines I, II, III et V, soit plus de 400.000 m² de surfaces couvertes et de grands bâti-

ments, principalement en hiver. Les installations de chauffage sont conçues en fonction de ces dimensions : par exemple, l'installation de l'usine I a une puissance de pointe d'environ 10 700 kW ; par comparaison : le chauffage d'un logement individuel a une puissance d'environ 8 kW.

Les matériaux dérivés du bois qui ne sont plus utilisables sont donc valorisés chez nous de manière judicieuse : au lieu de chauffer avec des matières premières non renouvelables comme le pétrole, le gaz ou le charbon, nous utilisons le bois, matière première renouvelable. Il s'agit d'une utilisation extrêmement durable de nos déchets de production.

CHAUFFAGE PENDANT L'INTERSAISON : RÉCUPÉRATION DE LA CHALEUR DES COMPRESSEURS D'AIR

Pendant la saison froide, nos bâtiments sont chauffés par des déchets de bois ; pour les mois plus doux, nous utilisons en revanche une autre source de chauffage, la chaleur produite par nos compresseurs d'air. L'air comprimé est nécessaire en grandes quantités pour les systèmes préhenseurs, les dispositifs de levage ou les presses dans notre zone de production de plus de 400.000 m². Nous produisons cet air comprimé avec nos propres compresseurs.

Dans ces compresseurs d'air, un moteur électrique entraîne une turbine qui comprime l'air ambiant. La com-

pression de l'air produit de la chaleur. Nous utilisons cette chaleur produite par les frottements et la compression pour l'injecter dans nos circuits de chauffage. Si nous n'utilisons pas la chaleur produite, elle serait simplement évacuée dans l'air.

Nous obtenons ainsi un double effet : l'eau de chauffage se réchauffe également. Pour chauffer nos bâtiments, nous n'avons donc pas besoin de brûler des sources d'énergie supplémentaires : voilà un autre exemple de la manière dont nobilia contribue, grâce à des idées innovantes, à une utilisation respectueuse de nos ressources.

PRODUCTION D'ÉLECTRICITÉ, RÉDUCTION DE LA CONSOMMATION : RÉCUPÉRATION D'ÉNERGIE DES TRANSSTOCKEURS

Pour réduire les émissions de CO₂, de manière à ce que nobilia soit en fin de compte climatiquement neutre, il faut réduire la consommation d'énergie et produire sa propre électricité. Dans nos entrepôts à rayonnages en hauteur, nous faisons déjà les deux : nous produisons de l'électricité tout en réduisant notre consommation.

Ce sont surtout les matériaux de façades, les accessoires et les plans de travail qui sont stockés dans nos entrepôts à rayonnages en hauteur. Et il y en a beaucoup. Par exemple, notre entrepôt à rayonnages en hauteur de l'usine I compte plus de 27 000 emplacements pour palettes. 14 transstockeurs entièrement automatisés sont utilisés pour y stocker et déstocker des palettes. Ils manœuvrent

toute la journée. Lorsqu'un système de ce type déplace une charge de haut en bas, nous exploitons la force de gravité : lors du freinage et de la descente, nous utilisons les moteurs des transstockeurs comme des dynamos et produisons ainsi de l'électricité.

Ce principe s'appelle la récupération et est désormais fréquemment utilisé dans un nombre croissant de voitures : lorsqu'une voiture freine, l'énergie du freinage est récupérée. Chez nobilia, plus de la moitié des transstockeurs sont équipés de ce système. L'effet est remarquable : jusqu'à 30 % de la consommation d'électricité peuvent ainsi être économisés.



EMBALLAGES RÉUTILISABLES : ÉCONOMIE CIRCULAIRE POUR LA PRÉSERVATION DES MATIÈRES

Le meilleur emballage est celui qu'on ne produit pas. Chez nobilia, nous prenons ce principe de développement durable très au sérieux et supprimons totalement les emballages dans tous les domaines où cela est techniquement possible. Pour que la protection des produits soit tout de même assurée, nous utilisons des systèmes circulaires, dans les domaines où nous avons des livraisons régulières de matériaux. Cela fonctionne très bien : en collaboration avec nos fournisseurs, presque tous les matériaux de production sont livrés dans des emballages réutilisables de ce type.

Les ferrures dont nous avons besoin chaque jour par milliers pour fabriquer par exemple des tiroirs et des coulissants arrivent sur des plateaux, c'est-à-dire dans des caisses au lieu d'être livrées dans des cartons jetables. Ces plateaux arrivent chargés et repartent déchargés. Ainsi, les plateaux font constamment la navette entre nous et les fournisseurs. Nous utilisons 250.000 de ces plateaux. Ils ont une durée de vie de plusieurs années et permettent ainsi d'économiser des emballages jetables.



Nous utilisons également des bacs de recyclage pour les emballages de protection de nos plans de travail. Ces éléments d'emballage sont transportés dans des cartons navettes pliables en carton ondulé. Lorsque nous avons retiré tous les éléments de protection dans notre production, le carton est déplié, renvoyé au fournisseur et à nouveau rempli. C'est un système circulaire composé de matériaux entièrement dégradables. Nous travaillons de cette manière avec presque tous nos fournisseurs, qu'il s'agisse de supports de petites charges pour notre centre logistique ou de boîtes en bois pour nos niches en verre.

PRINCIPE DE GESTION DES DÉCHETS : CE QUI NE PEUT PAS ÊTRE ÉVITÉ EST RECYCLÉ PAR TYPE

C'est comme dans un ménage : Il est possible d'éviter une grande partie des déchets et des rebuts ; cependant, une certaine proportion de déchets sera toujours produite. Il s'agit ici d'éliminer de manière satisfaisante tout ce qui ne peut pas être évité ou valorisé. Notre principe global d'élimination des déchets vise à collecter les déchets produits avec une séparation maximale des différentes matières. Pour que cela fonctionne de manière standardisée dans toutes les usines, nobilia a défini toutes les fractions de déchets et introduit un système de codes de couleurs. Ce système permet à tous les collaborateurs de savoir

quels déchets doivent être déposés dans quel récipient. En s'appuyant sur le système d'élimination domestique habituel, on évite le plus possible les erreurs de tri.

Les groupes de déchets produits sont ensuite pris en charge par des sociétés de collecte certifiées. L'objectif est de recycler la plus grande partie possible des groupes collectés et d'éviter les groupes mélangés comme les déchets résiduels. Ainsi, nous obtenons globalement un pourcentage de recyclage nettement supérieur à 60 %.

SYSTÈMES DE GESTION : ORIENTATION VERS LES OBJECTIFS PAR DES PROCESSUS

Qu'est-ce qu'un système de gestion et quel est le rapport avec le développement durable ? Pour simplifier : un système de gestion regroupe des activités, des instruments et des méthodes permettant de diriger et de piloter la société en fonction d'objectifs concrets dans un domaine de travail spécifique. Chez nobilia, le système de gestion comporte trois domaines : qualité (ISO 9001), environnement (ISO 14001) et énergie (ISO 50001). Nous créons des règles, des instructions et des procédures claires pour nos activités à l'aide du système de gestion. La transparence créée facilite considérablement le travail.

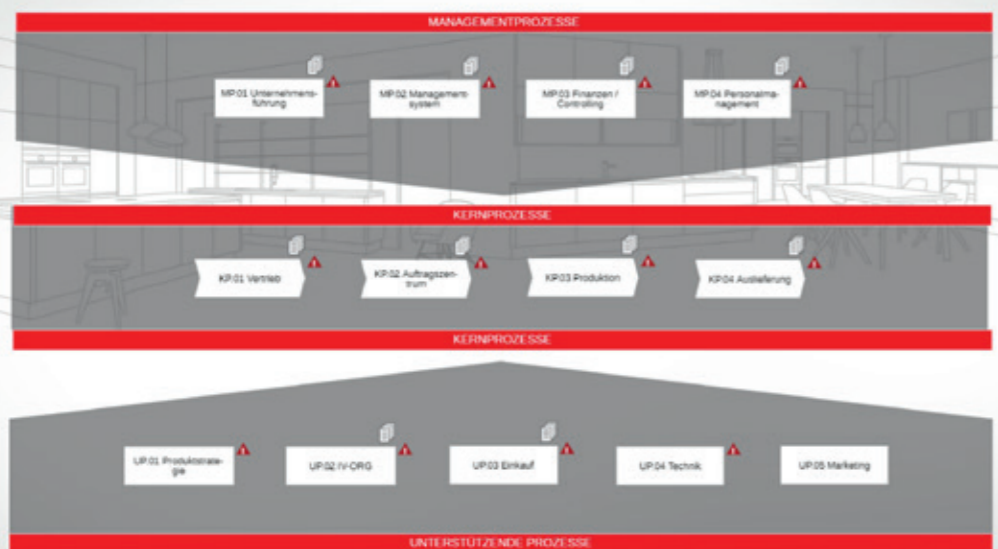
La norme ISO 50001 est particulièrement importante pour les économies d'énergie et la réduction de l'empreinte carbone. Cette norme valable dans le monde entier aide nobilia à mettre en place une gestion systématique de l'énergie. Elle repose sur le recensement des flux énergétiques (sources d'énergie, utilisation de l'énergie, consommateurs d'énergie) et sur l'évaluation du niveau d'efficacité énergétique. Ces données constituent la base

sur laquelle des mesures peuvent être élaborées et mises en œuvre. Aussi abstrait que cela puisse paraître, le résultat est très concret : les potentiels d'efficacité énergétique inexploités sont mis en valeur, les coûts énergétiques sont réduits et les émissions de gaz à effet de serre et autres impacts environnementaux sont diminués. Ainsi, le système de gestion constitue une base importante pour le principe de développement durable et est un compagnon utile sur le chemin de la neutralité climatique.



PROZESSLANDKARTE

nobilial



COMMISSION EUMA : PRISE DE MESURES INTER-USINES

Comme le montre l'empreinte carbone de nobilia, une grande partie des émissions de CO₂ provient de la production et du parc de véhicules. Le travail sur des mesures visant à améliorer l'efficacité énergétique nécessite une démarche ciblée et inter-usines qui doit être organisée sur cinq usines et divers secteurs spécialisés. Pour cette tâche, nobilia a créé la commission de gestion de l'énergie et de l'environnement (EUMA) dans le domaine technique. Dans cette commission, toutes les activités énergétiques et environnementales sont évaluées, coordonnées et lancées pour être mises en œuvre par tous les secteurs spécialisés et usines. Sous la direction de la direction technique, les chiffres clés en matière d'énergie et d'en-

vironnement y sont évalués et les mesures prises par les secteurs spécialisés y sont présentées.

Tous les secteurs spécialisés ayant une influence sur l'énergie et l'environnement participent donc aux réunions de la commission. En complément, les aspects fiscaux et les conditions générales importantes pour l'achat d'énergie sont harmonisés au sein d'une équipe centrale élargie. Les chiffres montrent également que cette méthode concentrée a des effets : les mesures mises en œuvre par les secteurs spécialisés ont permis d'économiser environ 3,5 millions de kWh en 2022.

RÉDUCTION DES DÉCHETS : LA PRÉVENTION AVANT LE RECYCLAGE

nobilia produit chaque année environ 90.000 t de déchets de bois. Nous utilisons ces déchets de deux manières : une petite partie comme combustible régénérable en hiver et la plus grande partie que nous renvoyons à un fabricant pour qu'elle soit utilisée comme matériau recyclé dans de nouveaux panneaux d'aggloméré ou pour produire de l'énergie dans l'usine de panneaux d'aggloméré. Mais là encore : la prévention avant le recyclage. Cela concerne tout particulièrement les déchets qui, contrairement à la sciure normale, ont nécessité une énergie et un temps de travail précieux. Éviter les déchets est donc synonyme d'avantage pour l'environnement et de travail plus efficace, ce qui permet de réaliser des économies dans la production.

C'est pourquoi, chez nobilia, nous travaillons toujours sur la réduction des déchets. La fabrication des pièces est un endroit où, par nature, il y a beaucoup de déchets. Pour la fabrication de plus de huit millions de meubles, 40 à 50 millions de composants de meubles doivent être découpés, chanfreinés et percés chaque année dans la production de pièces. Grâce à de nombreuses mesures individuelles, nous sommes parvenus à y réduire les déchets de moitié au cours des dernières années. Les déchets de bois ont ainsi été réduits d'environ 10.000 t par an, ce qui est bon pour l'environnement et pour la rentabilité de nobilia.



ÉCLAIRAGE À LED : SYSTÈMES D'ÉCLAIRAGE INTELLIGENTS

Remplacer les ampoules traditionnelles par des LED, éteindre la lumière quand on s'absente : ce qui est valable dans tous les ménages est aussi la norme chez nobilia. La raison en est évidente : pour une quantité d'énergie donnée, les LED produisent quatre à dix fois plus de lumière que les ampoules classiques. En outre, la durée de vie des LED est 10 à 15 fois supérieure à celle des ampoules traditionnelles.

Dans le domaine de la fabrication, nous avons donc défini l'éclairage à LED comme la norme. Et la plupart des bâtiments administratifs sont également déjà équipés. Cet investissement a un effet tangible : les zones équipées de LED en 2022 permettent à elles seules d'économiser environ 300.000 kWh par an.

Nous économisons encore plus d'énergie en n'allumant la lumière que lorsque c'est nécessaire. nobilia a pour cela installé une commande d'éclairage DALI dans l'usine.

Elle permet de commander l'éclairage en fonction de la lumière du jour : en fonction de l'intensité de la lumière naturelle dans le hangar, l'intensité de l'éclairage à LED est automatiquement réduite.

Et même dans ce domaine, il existe encore un potentiel d'optimisation : dans l'usine III, nobilia a développé une nouvelle installation pilote pour optimiser la gestion de l'éclairage DALI. Celui-ci sera également mis en place progressivement dans toutes les autres usines. Grâce à une surface spéciale, le poste de travail est éclairé de manière encore plus ciblée et optimisée. En parallèle, les intensités d'éclairage sont réduites au minimum nécessaire pendant les pauses. Nous utilisons ainsi l'incidence de la lumière naturelle quasiment en fonction du poste de travail et obtenons un éclairage optimal du poste de travail tout en économisant de l'énergie.



RÉDUIRE LA CONSOMMATION D'EAU, ÉVITER LES SUBSTANCES DANGEREUSES

Si l'on prend en compte les aspects environnementaux des activités économiques, on ne peut pas non plus faire l'impasse sur les liquides comme l'eau, les substances dangereuses liquides et les solvants. L'eau est une ressource limitée. C'est pourquoi nobilia limite l'utilisation de cette ressource aux quantités réellement nécessaires. Nos processus ont besoin de très peu d'eau. C'est uniquement pour quelques processus de refroidissement que nous avons besoin d'eau. Par ailleurs, l'usage de l'eau est limité à la cantine, aux sanitaires et aux activités de nettoyage.

L'utilisation de substances dangereuses est également réduite le plus possible. L'utilisation concerne ici essentiellement les groupes de substances comme les colles, les produits de nettoyage et les lubrifiants. nobilia n'utilise presque pas de vernis et de solvants. Nous sommes également extrêmement sensibles à la question des substances dangereuses car la protection de la santé de nos collaborateurs est pour nous une priorité absolue. Dans la pratique, cela signifie que les substances dangereuses doivent être évaluées et testées de manière poussée sur le plan de la sécurité avant d'être introduites dans la société.



GESTION DES URGENCES : ÊTRE PRÉPARÉ À L'URGENCE

En tant que fabricant de meubles, nobilia n'est pas une entreprise à haut risque en matière de dommages environnementaux. Cependant, les risques qui peuvent aboutir à une urgence existent aussi dans la production de meubles et à cet égard nobilia, en tant qu'entreprise familiale, se sent responsable de protéger au mieux ses collaborateurs. Notre gestion des urgences a pour objectif de nous préparer au mieux à d'éventuels scénarios de risque et d'assurer la meilleure protection possible des collaborateurs et de l'environnement. Les secouristes d'entreprise, les îlots de secours et la protection anti-incendie sont des exemples de notre gestion des urgences.

- **Secouristes d'entreprise et îlots de secours :** afin de pouvoir apporter une aide ciblée en cas d'atteinte à la santé des collaborateurs mais aussi des visiteurs, nobilia a mis en place, en plus de l'organisation des premiers secours prescrite par la loi, un système qui comprend une quarantaine de secouristes d'entreprise. Ces collaborateurs spécialement formés sont équipés d'un important matériel médical dans un sac à dos et sont appelés en cas d'urgence par le service de protection de l'entreprise. Outre le sac à dos de premiers secours, des îlots d'urgence supplémentaires sont disponibles dans toutes les zones ; ils sont équipés de défibrillateurs, de tensiomètres et d'appareils de ventilation et d'oxygénation.
- **Protection anti-incendie :** les sociétés de fabrication de meubles présentent un risque d'incendie accru. Nous prenons ce risque très au sérieux. Toutes sortes de mesures de protection contre les incendies pour éviter les incendies sont pour nous une priorité absolue. Nous prenons également très au sérieux le risque résiduel qui subsiste toujours malgré ces mesures globales : la meilleure préparation possible aux situations d'urgence est ici essentielle. Si chacun sait exactement ce qu'il faut faire en cas d'incendie, on gagne des minutes décisives et, en cas d'incendie, les minutes peuvent être décisives pour sauver des vies et protéger contre les atteintes à l'environnement. Nous mettons l'accent sur la collaboration et les exercices avec les pompiers locaux, la formation des collaborateurs et des entreprises extérieures, la formation des auxiliaires de protection anti-incendie et l'établissement d'un système d'alerte pour informer toutes les personnes concernées en cas d'urgence.





SYSTÈMES ET INDICATEURS DE MESURE DE L'ÉNERGIE : ADOPTER DES MESURES SUR UNE BASE SOLIDE

Avant d'élaborer des stratégies pour améliorer notre efficacité énergétique, nous voulons savoir où nous en sommes et où sont les points de départ les plus pertinents. La base de cette analyse est constituée de chiffres que nous établissons grâce à un système de mesure de l'énergie pour l'électricité à l'échelle de l'entreprise. Pour cela, des ampèremètres numériques sont installés dans les postes de transformation ainsi que dans divers systèmes de distribution de courant et machines, plus de 700 au total. Ces appareils mesurent en permanence la consommation et transmettent les données par le réseau à une base de données.

Nous utilisons les données ainsi obtenues pour les évaluations les plus diverses. Outre le rapport sur l'énergie et l'environnement que nous publions tous les trimestres en interne, cela comprend également des analyses détaillées à des occasions très diverses : par exemple, les données énergétiques permettent de vérifier si les machines et installations non nécessaires ont été arrêtées après la fin de leur utilisation. Il est également possible de comparer les besoins en énergie de différentes installations.

Tout cela nous aide à comprendre où nous utilisons le plus d'énergie, où il y a des possibilités d'amélioration et comment nous pouvons l'utiliser au mieux.



Trafo 1.1

GÉNIE INDUSTRIEL : OPTIMISATION DE L'EFFICACITÉ ÉNERGÉTIQUE LORS DE L'ACHAT DE MACHINES

Chez nobilia, la conception, la planification et l'optimisation des processus de fabrication relèvent du domaine du génie industriel, domaine stratégiquement important, en particulier du point de vue du développement durable. Une des tâches principales de ce secteur est d'équiper la production en nouvelles machines. Pour cela, les collaborateurs s'occupent de la conception du projet, de l'achat des équipements, de l'organisation de l'installation et de la mise en service. La réduction de la consommation d'énergie joue justement un rôle important dans la société. Pour en tirer le meilleur parti, le génie industriel se concentre principalement sur trois points : l'examen en matière d'énergie, les systèmes de mesure de l'énergie dans les installations neuves et l'optimisation des processus de production.

Examen en matière d'énergie : optimisation de l'efficacité énergétique en collaboration avec les partenaires

nobilia collabore avec différents partenaires : si une installation neuve est commandée, nous établissons un cahier des charges qui décrit précisément les exigences que doit respecter le fournisseur. L'objectif est le suivant : nous voulons acheter des installations performantes qui consomment le moins d'énergie possible. L'examen en matière d'énergie est destiné à atteindre cet objectif : nobilia peut voir la construction et les plus gros consommateurs d'énergie et définit ensuite les possibilités d'optimisation énergétique. Ce peut être par exemple l'utilisation de moteurs électriques à rendement particulièrement élevé mais aussi d'autres systèmes de refroidissement ou des solutions mécaniques.

Optimisation des processus de production : éliminer les consommateurs d'électricité inutiles

Il y a toujours un potentiel d'économies d'énergie dans le fonctionnement des installations. C'est pourquoi le Génie industriel travaille en permanence sur l'optimisation de la consommation d'électricité. Quelques exemples :

- **Coupure de l'éclairage sur les systèmes de contrôle par caméra :** un élément passe devant un système de caméras trois fois par minute pendant deux secondes. Auparavant, l'éclairage du système de caméra fonctionnait en continu. L'éclairage est désormais optimisé de manière à ne rester allumé que pendant les 6 secondes nécessaires.
- **Arrêt des machines en dehors du temps de production :** même lorsqu'aucune cuisine ne sort de la chaîne, les installations consomment beaucoup d'électricité. La nuit, le week-end ou pendant les heures de repos, les machines présentent donc un grand potentiel d'économie qui est exploité chez nobilia.
- **Réduction de la vitesse des ventilateurs d'extraction :** le plus gros consommateur d'énergie dans la production est l'installation d'extraction. notre objectif est maintenant de réduire la vitesse de rotation des ventilateurs de manière à ce que, d'une part, la consommation d'énergie soit réduite et que, d'autre part, les exigences en matière d'aspiration des copeaux soient respectées.





TRANSPORTS
ÉCOLOGIQUES

Le transport de marchandises occupe la deuxième place pour la part de notre empreinte carbone. Dans ce domaine également, nobilia a mis en place toute une série de mesures. Certaines d'entre elles, comme la conversion complète du parc de véhicules à l'hydrogène, ont encore besoin de temps. D'autres, comme l'utilisation de semi-remorques longues et la planification optimisée des tournées, font déjà partie du quotidien. Elles ont toutes un seul objectif : rendre le transport de nos cuisines durable !

SEMI-REMORQUES LONGUES ET GIGA-LINER DANS LE PARC DE VÉHICULES : PLUS GRAND = PLUS DURABLE

Le chargement et le déchargement des cuisines sont un affaire d'experts : chaque pièce doit être au bon endroit, rien ne doit être endommagé. C'est pourquoi nous proposons à nos clients, c'est-à-dire aux espaces cuisine et aux magasins de meubles, un service spécial : notre « parc blanc » livre les cuisines directement à l'entrepôt du client. Inconvénient de cette valeur ajoutée pour le client : la logistique, avec 27,8 %, représente une part élevée de notre empreinte carbone.

Pour réduire considérablement ce pourcentage, nous adoptons une double approche : à long terme, nous travaillons sur une stratégie de conversion du parc de véhicules à l'hydrogène. Et aujourd'hui déjà, nous avons trouvé des moyens de réduire considérablement la consommation de gazole, par exemple en utilisant des semi-remorques longues. Ce terme désigne les camions plus longs d'1,38 m que les semi-remorques normales (14,80 m au lieu de 13,40 m). Ces 138 cm ont un effet notable sur le volume de chargement, supérieur d'environ 10 % aux 74 m³ normaux. Résultat : sept tournées d'une semi-remorque longue permettent d'économiser une

tournée d'une semi-remorque normale. Cela signifie ce qui suit : moins de trajets, moins de consommation de carburant, moins d'émissions de CO₂. En termes concrets : en 2022, l'utilisation de semi-remorques longues a permis d'économiser environ 53.950 km, ce qui correspond approximativement à une consommation de 13.450 l de gazole. Nous possédons actuellement 42 semi-remorques longues.

En outre, nous réalisons actuellement des essais avec un Giga-Liner. Il est nettement plus long (25 m) qu'un camion normal et a un volume de chargement d'environ 105 m³. Cela signifie que deux tournées d'un giga-liner permettent d'économiser une tournée avec une semi-remorque normale. Nous vérifions actuellement avec notre véhicule de test si cet énorme avantage compense les inconvénients, comme l'encombrement chez le client ou l'interdiction d'emprunter certaines routes. Néanmoins, cet exemple montre également que, chez nobilia, nous ne laissons aucune option de côté pour réduire nos émissions de CO₂. C'est le développement durable en action.

Semi-remorques longues du parc de véhicules de nobilia



MODÈLE LOGISTIQUE HYBRIDE : TRANSPORT DE SEMI-REMORQUES PAR LE RAIL

Près d'un tiers de nos émissions de CO₂ proviennent de notre parc de véhicules. Les économies dans ce domaine sont difficiles : les cuisines doivent être transportées chez le client, même chez les clients plutôt excentrés. C'est pourquoi il n'est pas possible de se passer complètement des camions et il n'existe pas encore sur le marché de possibilité de remplacement de la source d'énergie pour des camions de notre taille.

Pourtant, il y a là un potentiel d'économie : le transport par le rail. Et comme chez nobilia, beaucoup de choses sont tout sauf ordinaires, le transport par le rail l'est aussi. Dans ce cas, nous utilisons un modèle hybride. Cela signifie ce qui suit : nous chargeons nos semi-remorques sur des wagons.

Dans le détail, ce transport se présente de la manière suivante : tout d'abord, les semi-remorques sont acheminées de l'usine vers un terminal de fret ferroviaire où les semi-remorques passent du camion au train. Les semi-remorques sont ensuite transportées par le train jusqu'à la gare de destination, où elles sont déchargées et prises en charge par une équipe locale de chauffeurs nobilia qui les déchargent ensuite avec le soin habituel. Notre équipe sur place séjourne longtemps dans la région de destination et ne décharge pas une seule semi-remorque mais un grand nombre.

Avantage de cette méthode : les longs trajets en camion ne sont plus nécessaires et, sur place, les distances à

parcourir sont relativement courtes. Étant donné que le transport par le rail produit beaucoup moins de CO₂ que le transport routier, ce mode de transport est nettement plus durable. Il ne se justifie que sur de grandes distances. C'est pourquoi nobilia teste le transport hybride pour deux régions de livraison assez éloignées : une région autour de Vienne et une région dans le sud de la France.



OPTIMISATION DE LA PROGRAMMATION DES TOURNÉES : ÉCONOMISER DU GAZOLE EN EMPRUNTANT L'ITINÉRAIRE LE PLUS COURT

Semi-remorques longues, transport hybride : nobilia fait déjà beaucoup pour réduire la consommation de gazole de son parc de camions. Malgré cela, notre parc de véhicules parcourt chaque année environ 19,8 millions de kilomètres. Avec un kilométrage aussi considérable, un autre instrument très évident de réduction de la consommation de gazole s'impose : la planification optimale des trajets.

Chaque détour et chaque livraison supplémentaire coûtent du temps et de l'argent et impliquent des émissions inutiles.

Afin de toujours trouver le trajet le plus efficace, nobilia travaille avec un prestataire de services sur un logiciel qui aide le programmeur de tournées à bien programmer les itinéraires. Différents critères (par exemple la quantité, le lieu, les heures d'ouverture des entrepôts, les souhaits particuliers des clients) sont pris en compte avec des priorités différentes et l'ordinateur calcule différentes solutions possibles. L'objectif consiste à trouver la meilleure solution possible et donc l'itinéraire le plus économique.





COMMERCE
RÉGIONAL

Quel est le rapport entre la vente de cuisines et le développement durable ? C'est très simple : les espaces cuisine et les magasins de meubles sont l'interface avec le client final et doivent donc également conseiller de manière optimale sur les questions de développement durable. De plus, un montage professionnel est un aspect important dans l'approche globale du sujet : les erreurs entraînent une pression accrue sur les ressources. Il en va de même pour l'emballage de nos pièces de meubles pour le transport. nobilia s'est également penché sur ces deux sujets.

ÉCOLE DE MONTAGE : DISPENSER UNE QUALIFICATION AUX MONTEURS DE CUISINES

Des collaborateurs correctement formés sont un bien précieux, tant du point de vue social que du point de vue du développement durable. Cependant, cela ne s'applique pas seulement à nobilia mais aussi au personnel de l'ensemble de la chaîne logistique. Les monteurs de cuisine jouent un rôle essentiel à cet égard. S'ils commettent des erreurs, cela entraîne des livraisons supplémentaires et de nouvelles productions, avec la pression sur les ressources que cela implique. De leur côté, les monteurs correctement formés contribuent à une utilisation respectueuse des ressources.

Seulement voilà : où trouver des monteurs correctement formés ? En tout cas, il n'existe pas de filière de formation « monteur de cuisines (h/f) ». C'est pour cette raison que

nobilis a décidé de s'intéresser à ce sujet : Depuis 2022, l'école de montage nobilia de Verl contribue à dispenser une formation qualifiée aux poseurs de cuisines.

En collaboration avec différents partenaires, les futurs participants y apprendront tout ce qu'il faut savoir pour monter une cuisine dans les règles de l'art. Cela va de la manipulation correcte des meubles de cuisine au raccordement professionnel des gros appareils électroménagers ou des sanitaires en passant par l'outil idéal pour le montage des meubles. Tous ces contenus pourront être et seront proposés sous forme de modules individuels ou de cursus complets. C'est un grand pas pour le secteur, en plus d'une contribution supplémentaire au thème du développement durable.



EMBALLAGES DE TRANSPORT : COMMENT GARANTIR LE RECYCLAGE

Pour que nos meubles de cuisine parviennent en toute sécurité et bien protégés au consommateur final, nous utilisons des emballages de transport. Ils sont très facilement recyclables. Pour que ce recyclage soit également effectué, nobilia a adhéré au Recycling Kontor Transportverpackung (RKT).

Le RKT a été créé par le secteur des cuisines afin de collecter les emballages de transport en Allemagne, en Autriche, en République tchèque et en Slovaquie auprès d'une source unique et de les recycler. Nos partenaires commerciaux doivent simplement s'inscrire au RKT et y indiquer qu'ils sont livrés par nobilia. RKT s'occupe ensuite, avec ses partenaires locaux, de collecter toutes les différentes parties d'emballages de transport et de les recycler.

Pour nos clients, cette démarche présente l'avantage de ne plus avoir à se soucier de l'élimination de l'emballage. Pour l'environnement, l'avantage réside dans le fait que tous les emballages de transport sont collectés de manière ciblée et recyclés. Simple, efficace, durable.





UTILISATION DURABLE DES PRODUITS

La question du développement durable est entrée dans l'esprit des consommateurs et devient de plus en plus un argument de vente. nobilia est à cet égard, pour de nombreuses bonnes raisons, le premier choix des clients lorsqu'ils choisissent leur cuisine : des tests minutieux, des composants sans émissions et une qualité élevée se combinent chez nous avec toute une série de composants et d'accessoires qui rendent la vie dans la cuisine plus verte, plus durable et plus confortable.

AIR AMBIANT : DES MEUBLES SANS ÉMISSIONS POUR UNE ATMOSPHÈRE INTÉRIEURE SAINTE

Outre la protection de l'environnement, la santé est un élément central du développement durable et cela vaut également pour nos produits. Dans le cas des panneaux d'aggloméré, par exemple, les émissions de formaldéhyde nocives pour la santé sont un sujet majeur dans le débat sur la consommation. Ce n'est cependant pas le cas chez nobilia : nos produits émettent si peu de cette matière qu'ils répondent aux exigences les plus strictes et sont certifiés selon les normes les plus strictes, par exemple CARB2, F4Star ou Blauer Engel.

- **Conformité à TSCA Title VI / CARB2 :** nobilia n'utilise que des matériaux à base de bois qui répondent aux normes américaines strictes de l'EPA « Formaldehyde Emission Standards for Composite Wood Products (TSCA Title VI) » pour la fabrication des meubles de cuisine. L'entreprise se conforme ainsi aux exigences américaines pour la réduction supplémentaire des émissions de formaldéhyde provenant des matériaux à base de bois en vigueur depuis le 1er juin 2018. Les valeurs limites de TSCA Title VI correspondent à celles de la norme californienne CARB2 (California Air Resources

Board). Les meubles sont marqués avec l'information « TSCA Title VI compliant ».

- **F4Star:** Certaines parties de nos matériaux dérivés du bois ont même été certifiées l'année dernière selon la norme japonaise F4Star qui fixe des exigences encore plus strictes que la norme CARB2.
- **Blauer Engel:** nobilia compte parmi les précurseurs en matière de qualité et de développement durable. Le Blauer Engel (Ange bleu), le label environnemental officiel du gouvernement fédéral, est donc présent dans de nombreuses gammes de produits. Ce label identifie les produits nobilia qui répondent à des critères particulièrement stricts de protection de l'environnement, de la santé et du consommateur. Dans notre secteur, nobilia est à ce jour le premier et le seul à recevoir cette distinction pour de nombreux programmes.



CONFORMITÉ À LA LÉGISLATION : NOBILIA VA ENCORE PLUS LOIN AVEC LE LABEL GS

Agir de manière durable signifie que nos clients peuvent compter sur nous, ce qui présuppose constance et durabilité. Outre la confiance par la qualité, la conformité à la législation est ici un mot-clé important : les produits doivent répondre aux exigences légales, par exemple celles de la loi sur la sécurité des produits. Cela concerne à la fois les produits de nobilia et les produits des fournisseurs. Il s'agit par exemple des gros appareils électroménagers comme les réfrigérateurs ou les fours.

nobilia fait attester la conformité de ses produits à la législation par le label GS. Le cachet « Geprüfte Sicherheit » (sécurité contrôlée) est apposé sur un produit prêt à l'emploi qui répond aux exigences de la loi sur la sécurité des produits. Ces exigences sont principalement concrétisées dans les normes DIN et les normes européennes ou dans d'autres règles techniques généralement reconnues.

Le label GS a été introduit en 1977 dans le but de protéger les utilisateurs et les tiers contre les dommages corporels et mortels dans le cadre d'une utilisation conforme et prévisible. Il s'agit de la seule marque de contrôle réglementée en Europe pour la sécurité des produits. Certes, il est souvent assimilé au marquage CE mais celui-ci n'est qu'une déclaration non vérifiée du fabricant ou du responsable de la commercialisation. nobilia ne s'en contente pas : la société va encore plus loin avec le label GS.

Cela signifie ce qui suit : chez nobilia, toutes les gammes des collections sont soumises à un contrôle de sécurité réalisé par l'institut de contrôle des meubles GS du TÜV Rheinland. Il est ainsi confirmé de manière indépendante que les exigences en matière de confort d'utilisation, de résistance, de qualité constante des matériaux et de sécurité sont pleinement respectées.





JARDINAGE INTÉRIEUR : TRANSFORMER LA CUISINE EN JARDIN

La cuisine est encore plus appréciée depuis la crise du coronavirus. Elle est la pièce centrale où l'on se retrouve en famille et entre amis. Et bien sûr, on y cuisine et on y déguste. La cuisine a été adaptée à ces différentes fonctions et répond de plus en plus aux besoins des gens. La nostalgie de la nature, plus intense dans un monde de plus en plus virtuel, est particulièrement au cœur de la nouvelle cuisine.

C'est pourquoi nous proposons depuis quelques années une unité de plantation spéciale pour notre étagère casier très appréciée. Cette unité permet de faire du jardinage en intérieur directement sur l'étagère. Les plantes vertes ou les herbes aromatiques peuvent être plantées dans un bac en bois avec insert en plastique. Un éclairage à LED de surface avec des ondes lumineuses spécialement conçues pour la croissance des plantes et une gestion automatisée de l'éclairage garantissent une croissance optimale.

Depuis 2023, nous avons élargi notre offre sur ce segment avec la Gardening Box. La Box est insérée dans un coulissant de l'élément de cuisine. Quatre plateaux permettent de faire pousser des microgreens, jeunes pousses comestibles aux multiples saveurs. Des éclairages pour plantes intégrés et une ventilation commandent le cycle jour-nuit. Selon l'espèce de plante, la phase de croissance est comprise entre 7 et 10 jours et peut même être suivie et gérée sur une application. Les microgreens ont plus de saveur que les légumes adultes. Ils contiennent également plus de vitamines et d'éléments nutritifs et sont très attrayants. Le kit de démarrage de la Gardening Box est composé de cresson, de moutarde, de pak choi et de radis. Par ailleurs : nous utilisons exclusivement des semences bio d'origine allemande.

PLUS BESOIN DE TRANSPORTER DES CAISSES D'EAU : GROHE BLUE®

Nous proposons le circuit d'eau Blue® en collaboration avec la société Grohe. Il s'intègre parfaitement dans nos meubles et présente un avantage imbattable : une fois installé, ce circuit permet d'obtenir de l'eau traitée et enrichie en CO₂ directement au robinet. Selon les goûts, avec beaucoup, peu ou pas de gaz carbonique. De cette manière, il est beaucoup plus facile d'aller au magasin de boissons et, encore plus important : de nombreux kilomètres de transport sont économisés et la production de bouteilles à usage unique ou réutilisables devient superflue. C'est bon pour l'environnement !



ÉVIERS CRISTADUR® GREEN LINE : DURABLES, NEUTRES POUR LE CLIMAT ET FABRIQUÉS À LA MAIN EN ALLEMAGNE

Dans le domaine des éviers également, nobilia propose depuis la collection 2023 une solution particulièrement durable avec les produits CRISTADUR® Green Line.

Avec CRISTADUR® Green Line, un nouveau chapitre de l'histoire des éviers en composite à base de quartz s'est ouvert. Tous les éviers sont fabriqués jusqu'à 75 % à partir de sable de quartz régional. En outre, CRISTADUR® Green Line est composée à environ 99 % de matières premières naturelles, renouvelables ou recyclées et établit des normes visuelles particulières.

Les modèles Green Line séduisent par leur caractère de design durable et toutes les caractéristiques haut de gamme de CRISTADUR®. Comme tous les éviers de ce fabricant, ils sont neutres pour le climat.

SINK GREEN signifie « aller jusqu'au bout des choses ». Ainsi, même l'évier le plus durable et le plus résistant doit être remplacé un jour ou l'autre. La toute nouvelle technologie de recyclage entre en jeu : avec elle, les modèles CRISTADUR® Green Line sont réintégrés dans un circuit fermé et réutilisés dans la production de nouveaux éviers, sans perte de qualité, bien sûr. *



* Option de reprise des éviers CRISTADUR® Green Line pour les clients allemands et autrichiens ainsi que des résidus de matériaux de la production dans le circuit fermé de SCHOCK

PANTRY-BOX DANS LE COULISSANT

Le stockage correct des aliments prolonge leur durée de conservation et contribue ainsi au développement durable. La Pantry Box est un lieu de conservation idéal pour les légumes, le pain, etc. Il s'agit d'une boîte en plastique avec fond grillagé qui assure une bonne ventilation et offre les meilleures conditions de stockage : les légumes restent ainsi plus longtemps frais et riches en éléments nutritifs.



XTRA CERAMIC : L'INNOVATION CÉRAMIQUE QUI PRÉSERVE LES RESSOURCES

L'innovation nécessite une préparation : le lancement de notre nouveau matériau céramique a été précédé d'une phase de développement de plusieurs années. Notre objectif consistait à développer un composite économe en ressources, léger et durable qui n'existait pas encore sur le marché. Le résultat est la céramique Xtra Ceramic, brevetée et récompensée à de nombreuses reprises.

La différence la plus importante de notre matériau par rapport aux standards de l'industrie est sans aucun doute l'utilisation d'une très fine couche de céramique. Cela permet de réduire considérablement l'impact environnemental de la production car la céramique nécessite une température de cuisson supérieure à 1000 °C. Plus la couche de céramique est fine, moins la cuisson nécessite d'énergie.

Malgré cela, la couche de 6 mm d'épaisseur est si solide que toutes les propriétés positives du matériau, comme la résistance à la chaleur ou aux rayures, sont conservées. De plus, l'association intelligente de la céramique et du

verre expansé et une couche de fond armée de fibre de verre rend le produit extrêmement stable. Cela permet de réduire le plus possible de nombreux dommages dus au transport et, par conséquent, les reprises de production gourmandes en ressources et en énergie. De plus, la notion de cycle a également été intégrée dans le développement des produits : en utilisant le verre expansé dans la couche intermédiaire, nous contribuons à la réduction de la consommation de ressources car il s'agit d'un produit recyclé.

L'esprit d'innovation verte qui a été insufflé dans le produit nous a été confirmé à de nombreuses reprises. Avec Xtra Ceramic, nous avons remporté non seulement de nombreux prix de design, comme le Red Dot Design Award, mais aussi le très convoité Green Product Award. Depuis plus de 10 ans, le Green Product Award international récompense chaque année les produits qui se distinguent par leur durabilité, leur innovation et leur design.



XTRA
CERAMIC



LONGÉVITÉ EFFECTIVE

Du point de vue du développement durable, la meilleure cuisine est celle qui n'a pas besoin d'être remplacée. Les conditions sont la longévité, la qualité et l'absence de substances nocives. Autant de points sur lesquels nobilia se concentre depuis longtemps. Malgré tout, il arrive un moment où une cuisine atteint la fin de son cycle de vie et nobilia a également pris ce moment en compte. Pour nous, la responsabilité ne s'arrête pas à la fin de la période de garantie !

LONGÉVITÉ : PRÉSERVATION DES RESSOURCES GRÂCE À LA QUALITÉ

Plus la longévité d'un produit est élevée, moins il doit être remplacé. Ce point est un aspect très important du développement durable. En effet, des ressources sont consommées pour chaque nouvel achat. La longévité implique donc une action qui préserve les ressources.

Les meubles de cuisine, de salle de bains et d'habitat de nobilia sont des produits à grande longévité. Grâce aux commentaires de nos clients, nous savons qu'il n'est pas rare que les cuisines soient utilisées pendant 15 ans ou plus. En 2020, un concours interne a été organisé pour trouver la plus ancienne cuisine nobilia encore en service : la cuisine gagnante datait des années 1960 !

Cette longévité n'est pas due au hasard. Elle est le résultat de tests intensifs sur les produits et de contrôles de qualité méticuleux : lorsque les normes en vigueur prescrivent par exemple que les charnières doivent résister sans dommage à 20.000 ouvertures et fermetures, cela ne va pas assez loin pour nobilia. Comme la société s'est engagée à respecter le label de qualité strict de la Deutsche Gütegemeinschaft Möbel e.V. (DGM), nobilia fixe des critères plus sévères en termes de longévité. Ainsi, par exemple, une charnière nobilia doit résister à 80.000 cycles d'ouverture-fermeture. Chez nobilia, les exigences en matière de longévité vont donc bien au-delà des standards du marché, ce qui est un avantage supplémentaire pour les clients et pour l'environnement.



ENTRETIEN ET FACILITÉ DE RÉPARATION : CONTRIBUTION À LA LONGÉVITÉ

La qualité d'un produit est déterminante pour sa durée d'utilisation. Mais il est tout aussi important qu'il soit entretenu de manière adaptée au matériau. nobilia se penche sur les produits d'entretien adaptés dès la phase de développement du produit et les teste sous toutes les coutures dans son propre laboratoire. Dans les consignes d'entretien, les clients apprennent ensuite en détail avec quels produits d'entretien ils peuvent nettoyer au mieux leur cuisine. Pratique : tous les produits recommandés sont disponibles dans notre boutique en ligne.

Si quelque chose devait tout de même casser, la structure modulaire des cuisines permet de remplacer facilement les différents composants avec des outils courants. nobilia garantit la disponibilité des pièces de rechange pendant de nombreuses années, au-delà du cadre légal. Et comme chaque cuisine peut être identifiée par un code d'identification de produit fixe, généralement placé dans l'élément sous-évier, le service client commande rapidement la pièce correspondante.



FIN DE VIE : NOBILIA PREND ÉGALEMENT EN COMPTE LA FIN DU CYCLE DE VIE DU PRODUIT

15 ans au minimum, voilà la durée d'utilisation possible d'une cuisine nobilia. Cependant, même le produit à la plus grande longévité atteint sa fin de vie à un moment donné. C'est pourquoi l'examen de cette phase fait partie intégrante de notre processus de développement de produits. Deux facteurs sont particulièrement décisifs dans ce cas : les émissions de substances nocives et la capacité de recyclage.

Substances nocives : un aspect important pour la décision de recyclage d'un matériau est sa composition. Si des additifs toxiques sont ajoutés aux matériaux, un recyclage de qualité est impossible. C'est pourquoi nobilia veille à ce que seuls des matériaux inoffensifs soient utilisés. Cela est garanti par des contrôles réguliers et l'analyse précise des substances utilisées par nobilia et ses fournisseurs.

Grâce à ces standards exigeants, les gammes de produits de nobilia sont certifiées par le label d'émission DGM et beaucoup sont même certifiées par le Blauer Engel. Les composants et les produits contenant plus de 0,1 % en poids de substances nocives sont enregistrés conformément à la réglementation et peuvent être consultés par les sociétés d'élimination des déchets.



CAPACITÉ DE RECYCLAGE

Capacité de recyclage : l'utilisation de matériaux sains ne rend pas pour autant un produit recyclable. En effet, seuls les matériaux séparés par type peuvent être facilement réutilisés. La construction modulaire et démontable des meubles est ici très utile. Le composant principal des meubles est le panneau d'aggloméré. D'un point de vue technique, il est recyclable à 100 % et il serait possible de créer un véritable circuit fermé dans lequel de nouveaux

meubles modernes seraient produits à partir de vieux meubles. Il y a cependant un problème : de nombreuses sociétés de collecte préfèrent le recyclage thermique, plus intéressant financièrement. Pour combler cette lacune dans le circuit, nobilia est en discussion avec différentes sociétés de collecte car ce problème ne peut être résolu qu'en commun.



ENGAGEMENT EN FAVEUR DE L'ASPECT SOCIAL

Il n'y a pas une définition unique de la notion de développement durable. Lors de la Conférence des Nations unies sur l'environnement et le développement de 1992, des objectifs de développement social ont été inclus en plus des objectifs de politique environnementale. En tant qu'entreprise familiale, nous accordons traditionnellement une grande importance à ces objectifs. Nos mesures sociales impliquent aussi bien les collaborateurs que les fournisseurs et les voisins de la région.

FORMATION PROFESSIONNELLE : LE DÉVELOPPEMENT DURABLE EST LE FAIT DES PERSONNES

Quel est le rapport entre la formation professionnelle et le développement durable ? C'est très simple : seule une compréhension des processus de plus en plus complexes de la fabrication des meubles permet d'agir de manière ciblée et de minimiser les erreurs et le gaspillage. Une main-d'œuvre correctement formée n'est donc pas seulement la condition sine qua non d'une activité commerciale réussie, c'est aussi elle qui donne l'impulsion à une économie durable.

La manière la plus prometteuse à long terme de fidéliser des spécialistes qualifiés est de les former soi-même. Et c'est ce que fait nobilia depuis longtemps : actuellement, plus de 120 jeunes apprennent l'un des neuf métiers commerciaux ou techniques ou achèvent l'un des trois programmes d'études en alternance dans les cursus Gestion d'entreprise, Techniques du bois ou Ingénierie industrielle. En 2022, plus de 40 nouveaux apprentis et étudiants ont commencé leur formation professionnelle chez nobilia. Et une grande partie de ces apprentis sont les spécialistes de nobilia de demain.

Outre la formation, nobilia attache une grande importance à l'intégration ciblée des nouveaux collaborateurs. Pour cela, tous les nouveaux collègues suivent une formation spéciale au début de leur activité. Qualité, sécurité, procédé de fabrication, rémunération, etc. : l'équipe de formation explique tous les sujets dont est constitué le travail chez nobilia.



SANTÉ AU TRAVAIL : LE DÉVELOPPEMENT DURABLE EST ÉGALEMENT LA RESPONSABILITÉ SOCIALE



Le développement durable ne se limite pas à l'environnement. La responsabilité sociale en fait également partie. En toute logique, nobilia veille à la santé de ses collaborateurs grâce à son système de santé d'entreprise. Il comprend tout ce qui contribue au bien-être des collaborateurs et va des offres de sport aux vaccins contre la grippe.

À l'occasion des semaines de la santé, nobilia propose à son personnel une formation d'une semaine sur des thèmes de santé. Le personnel peut se faire vacciner contre la grippe et bénéficier d'un dépistage du cancer de la peau.

La meilleure prévention est un corps résistant. C'est pourquoi nobilia propose également toute une série d'activités sportives : des séances de jogging sous la direction d'une entraîneuse sportive sont proposées une fois par semaine.

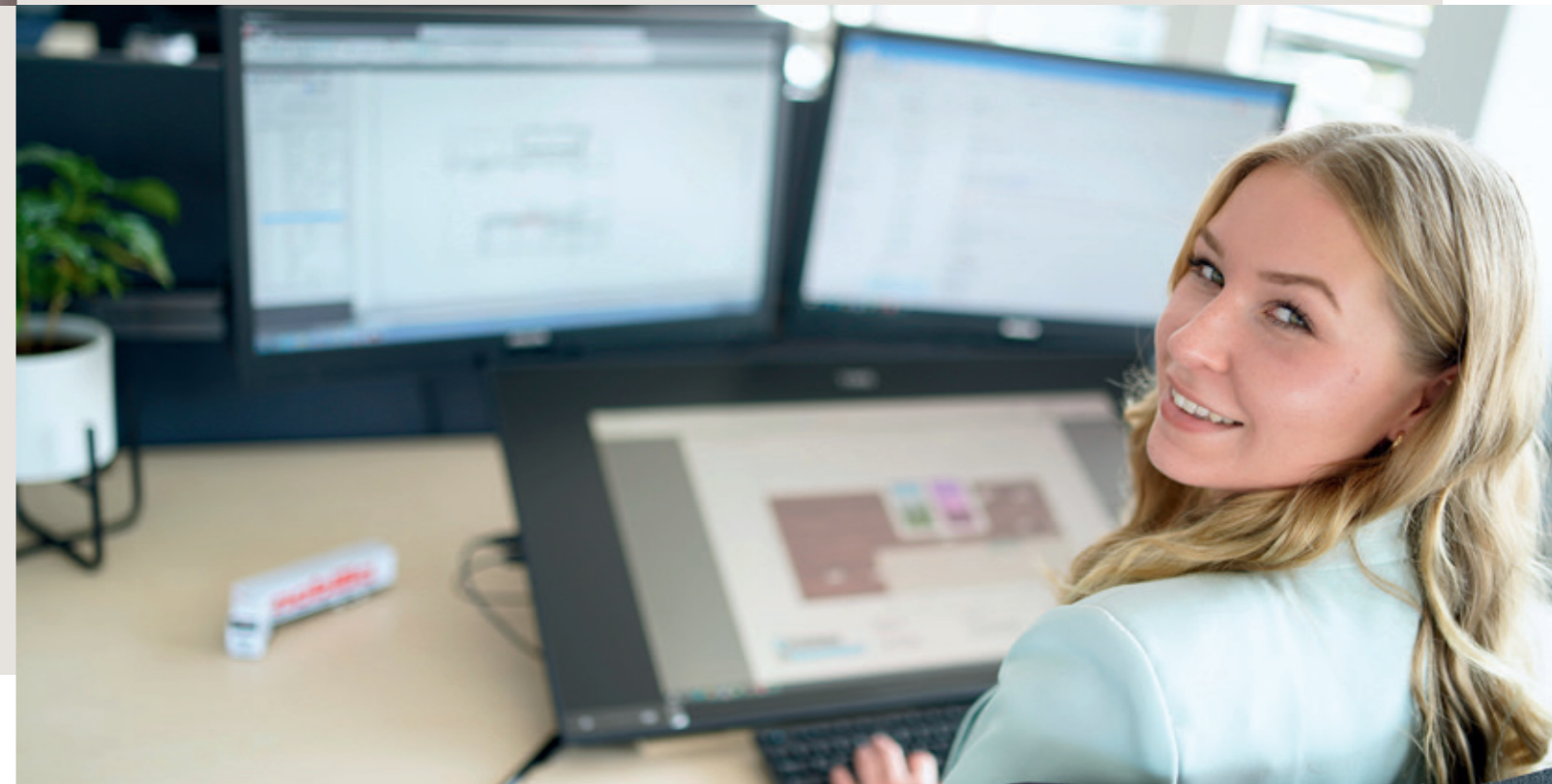
Lors des courses d'entreprise, nobilia prend en charge les frais d'inscription et fournit des t-shirts pour ses collaborateurs. Une randonnée à vélo est également organisée une fois par an et toute la société y est invitée. Enfin, il convient de mentionner le « Sportnavi ». Le Sportnavi est un forfait fitness et bien-être. Pour une somme modique, chaque collaborateur a accès à un grand nombre de partenaires : massages, fitness, tennis, squash, ping-pong, badminton, canoë ou natation, l'offre permet à chacun de trouver son bonheur. Actuellement, environ 600 collaborateurs profitent de cette offre.

CONDITIONS DE TRAVAIL : S'ADAPTER AUX SITUATIONS INDIVIDUELLES

Lorsqu'il est question de bien-être au travail, les conditions de travail sont au premier plan et elles varient d'un domaine d'activité à un autre, d'une personne à une autre. Il est donc nécessaire d'identifier les spécificités des nombreux postes de travail différents et de permettre à chaque collaborateur de se créer un environnement sain et stimulant. Pour cela, nobilia a créé une large palette d'offres : par exemple, la société propose des semaines de la santé au cours desquelles les collaborateurs bénéficient d'une semaine de formation sur la prévention des problèmes de dos. Sur présentation d'un certificat médical, l'employeur finance les lunettes de travail des salariés. Dans les services administratifs, des investissements ont été réalisés pour améliorer l'ergonomie des bureaux : des chaises de qualité sont installées de manière à être confortables tout en soutenant le dos. Il est également possible de commander des tables réglables en hauteur.

Les activités à caractère artisanal dans les usines sont également suivies de près en ce qui concerne les conditions de travail. Les nombreuses mesures qui y ont été prises ont permis d'apporter un supplément indéniable de confort et de sécurité au travail. Ainsi, grâce aux nombreuses lucarnes transparentes, l'éclairage est le plus naturel possible. Les équipements de protection individuelle comme les bouchons d'oreilles, les chaussures de sécurité et bien d'autres encore sont fournis par nobilia et sont toujours à la pointe de la technologie. En outre, des formations en entreprise sont organisées

pour permettre aux collaborateurs de se perfectionner, d'être sensibilisés aux bons gestes et à la question de l'ergonomie. Et bien sûr, la reconnaissance financière joue également un rôle dans le bien-être d'une personne sur son lieu de travail. nobilia propose ici, en plus du salaire normal, des aides, par exemple pour des prestations permettant de constituer un patrimoine. nobilia propose également à ses collaborateurs une prévoyance vieillesse financée par l'employeur.



FORMATION CONTINUE EN ENTREPRISE : DES PERSPECTIVES POUR TOUS LES COLLABORATEURS

Le développement durable du personnel passe par la formation continue des collaborateurs. Acquérir de nouvelles compétences, se former, apprendre, tout cela donne des collaborateurs plus qualifiés, plus de sécurité et de compétences dans la société. Avec une offre de formation continue étendue, nobilia s'efforce de proposer des formations adaptées à chaque poste.

Des possibilités de formation continue classiques sont proposées dans tous les domaines. Il s'agit par exemple de séminaires de direction pour les chefs d'équipe, de service

ou de secteur de production et de formations MS-Office. Bien entendu, des cours plus spécifiques sont également proposés : cours de langues, séminaires sur le bois, formations sur la sécurité au travail et l'environnement ou séminaires sur les compétences de direction et les compétences comportementales. De plus, nobilia a établi des formations continues individuelles, adaptées aux postes de travail, qui sont coordonnées dans des routines annuelles entre les collaborateurs et les supérieurs.



BON POUR LA SANTÉ ET APPORTANT PETITE CONTRIBUTION À LA DIMINUTION DES ÉMISSIONS DE CO₂, LE VÉLO DE LOCATION POUR LES COLLABORATEURS

Dans certaines activités de nobilia, différents aspects du développement durable sont réunis : les sujets comme la protection de l'environnement et l'image de l'employeur. Dans le cas de notre vélo de location, c'est toutefois clairement le premier sujet qui est au premier plan : les collaborateurs sont la colonne vertébrale d'une société. Des collègues satisfaits, engagés et correctement formés sont le résultat de la culture d'entreprise. C'est pourquoi nobilia déploie de nombreux efforts pour que ses collaborateurs se sentent bien. La santé au travail en fait partie et notre programme de location de vélos en est un aspect, grâce auquel nos collaborateurs peuvent louer des vélos de qualité et des vélos électriques à des conditions avantageuses.

Ce programme connaît un succès énorme : plus de 1.300 vélos ont déjà été livrés ! Les avantages sont nombreux : faire du vélo maintient en forme et en bonne

santé, renforce le cœur, la circulation et le bien-être, est moins cher que se déplacer en voiture, évite l'énerverment aux heures de pointe et est bon pour l'environnement. En même temps, il apporte aussi une petite contribution positive pour le climat : selon le Bund für Umwelt und Naturschutz Deutschland (BUND, association allemande pour l'environnement et la protection de la nature), une voiture moyenne émet environ 140 g de CO₂ par kilomètre

parcouru. En revanche, les émissions d'un vélo classique ou électrique sont quasiment nulles. Cela signifie qu'un trajet de 7 km effectué à vélo et non en voiture évite 1 kg de CO₂. Ainsi, si 1.000 collègues se déplaçaient à vélo sur un trajet de 7 km, une tonne de dioxyde de carbone serait ainsi évitée : ce sont justement les petits pas qui font la différence. C'est pourquoi nobilia aborde la question du développement durable de manière aussi diverse.

NORMES DE CONSTRUCTION : LA MAISON CONTRIBUE AUX ÉCONOMIES

Les maisons construites selon la norme KfW 55 se distinguent par une norme énergétique définie. Cette norme tient compte de la quantité d'énergie nécessaire en moyenne au cours d'une année pour le chauffage, la ventilation et la production d'eau chaude, ainsi que de la déperdition d'énergie du bien immobilier chauffé vers l'extérieur. Sur la base de ces données, les bâtiments sont classés dans des catégories définies qui indiquent le pourcentage de consommation de chaque bâtiment par rapport à un logement de référence.

Quel est le rapport avec nobilia ? C'est très simple. Nos nouveaux bâtiments administratifs de Verl et de Sarrelouis sont construits selon la norme d'efficacité énergétique KfW 55. Ces bâtiments ne nécessitent donc que 55 % de

l'énergie d'un bâtiment de référence. Grâce à l'excellente isolation des bâtiments, ces sites contribuent aux économies d'énergie. Avec la norme KfW 55, ils atteignent en partie des standards nettement meilleurs que de nombreux logements individuel en Allemagne.

La loi sur l'énergie dans le bâtiment (anciennement décret sur les économies d'énergie) définit les règles énergétiques à respecter dans les constructions neuves. Tous les bâtiments administratifs, mais aussi tous nos bâtiments de production, ont bien entendu toujours été construits selon les normes en vigueur. Grâce à nos bâtiments administratifs et de production bien isolés, nous apportons ici aussi une importante contribution au sujet du développement durable.



ÉMISSIONS SONORES ET ATMOSPHÉRIQUES : RESPONSABILITÉ VIS-À-VIS DES RIVERAINS

Outre le dioxyde de carbone, chaque entreprise industrielle est à l'origine d'autres émissions susceptibles de nuire à l'environnement et aux riverains. Dans le cas de nobilia, il s'agit principalement des émissions sonores et atmosphériques :

- **Émissions sonores :** l'exploitation d'une usine de fabrication de meubles crée inévitablement du bruit. Par exemple, par les scies de découpe dans la production ou par les ventilateurs des installations d'aspiration des copeaux de bois. Toutefois, afin de répondre aux exigences de l'environnement et des riverains, toutes les machines et tous les processus respectent le cadre légal et sont homologués avant d'être mis en service. La base de l'homologation est toujours un rapport d'expertise sur le bruit établi par des experts indépendants. Ces expertises en matière de bruit définissent les exigences correspondantes pour le fonctionnement et la conception des machines et des installations. Celles-ci sont ensuite mises en œuvre par nobilia. Dans l'usine III, on peut voir à quel point l'insonorisation et l'isolation des bâtiments sont étroitement liées : le mur antibruit et l'enveloppe du bâtiment en béton cellulaire ont permis d'améliorer considérablement l'isolation thermique du bâtiment.
- **Émissions atmosphériques :** Les émissions atmosphériques sont principalement dues à notre installation de chauffage et à l'aspiration des copeaux. En matière

d'exigences, la situation est fondamentalement la même que pour les émissions sonores. La base de la conception des installations est constituée par les exigences légales des autorisations. Dans notre installation de chauffage, par exemple, les émissions (fumées) sont épurées par trois étapes de filtrage (postcombustion, multicyclone et électrofiltre). En aval, un système de capteurs de mesure surveille et enregistre tous les paramètres d'émission pertinents.

Ces deux exemples montrent que, là aussi, nobilia traite l'environnement de manière rigoureuse. Le respect des exigences légales et la réduction des émissions au minimum nécessaire sont essentiels.

Usine V de nobilia à Sarreloui



Usines de nobilia : usine I de Verl et usine III de Gütersloh



PROTECTION DES EAUX : INVESTISSEMENTS DANS LE DOMAINE DE LA SURCHARGE DES EAUX

La fabrication de meubles nécessite des hangars, des bâtiments et des voies de circulation pour les livraisons. La construction de ces installations industrielles entraîne inévitablement l'imperméabilisation des surfaces, ce qui a des répercussions sur les cycles naturels de l'eau. En raison de l'imperméabilisation, les eaux de pluie ne peuvent plus s'infiltrer dans le sous-sol et doivent donc être collectées et évacuées de manière écologique. Pour cela, nobilia rejette les eaux de pluie en grande partie dans les eaux de surface, c'est-à-dire les ruisseaux et les rivières. Le reste s'infiltré dans la nappe phréatique ou est évacué par un raccordement au réseau public d'eaux pluviales.

Quel que soit le trajet des eaux de pluie, les points suivants sont d'une importance capitale pour un transfert respectueux de l'environnement :

- Qualité irréprochable de l'eau
- Stockage tampon des eaux de pluie en cas de fortes pluies

Si les eaux de pluie sont envoyées dans les eaux de surface ou dans la nappe phréatique, il est obligatoire que la

qualité de l'eau soit irréprochable. Pour cela, les eaux de ruissellement des voies de circulation sont épurées avant d'être déversées dans des bassins de décantation des eaux pluviales. En outre, tous les systèmes de drainage sont contrôlés, nettoyés et remis en état en permanence afin de garantir un fonctionnement sans faille. Des échantillons sont régulièrement prélevés pour garantir le maintien d'une excellente qualité de l'eau.

Certaines conséquences du changement climatique sont des modifications des conditions météorologiques. Les températures augmentent, les précipitations régulières manquent, les intempéries se multiplient. Cela modifie également les exigences en matière de rejets des eaux pluviales car de nombreuses installations ne sont pas conçues pour faire face aux fortes pluies. Afin d'atténuer les risques qui en découlent, nobilia a investi ces dernières années dans des bassins et des capacités de stockage de l'eau de pluie. Ils stockent les grandes quantités d'eau en cas de fortes pluies avant qu'elles ne passent dans les fleuves et les ruisseaux avec un débit réduit. Cela permet d'éviter une surcharge de ces eaux.

INTÉGRATION ET APPRÉCIATION : TRAVAIL AVEC DES ATELIERS DE PROMOTION

La notion moderne de développement durable comprend également une composante sociale. En conséquence, agir de manière durable signifie également assumer une responsabilité sociale. Chez nobilia, c'est ce que nous faisons à différents niveaux. Une mesure importante est l'étroite collaboration avec différents ateliers de promotion. Les personnes handicapées sont souvent exclues de la vie professionnelle. Les ateliers de promotion sont un moyen de les intégrer sur le marché du travail et de les valoriser de cette manière.

Ce sont généralement des tâches simples mais néanmoins importantes que nos collègues des ateliers de promotion exécutent. L'emballage de petites pièces dans des sachets de ferrures en est un exemple. Les petits sachets d'équerres, de vis et de chevilles sont manipulés dans différents dispositifs d'intégration. Nous collaborons étroitement depuis de nombreuses années avec des partenaires comme Wertkreis à Gütersloh, Bethel à Bielefeld et d'autres ateliers de ce type. En effet, pour une cuisine parfaite, ces nombreuses petites pièces doivent être présentes.



Ce journal a été imprimé sur papier Maxioffset certifié FSC®, sans aucun impact sur le climat.

FSC® s'engage depuis 1993 dans le monde entier en faveur d'une gestion des forêts responsable et durable.

ClimatePartner certifie depuis 2006 des produits et des sociétés et, par le biais de projets internationaux de protection du climat, veille à la compensation des émissions de CO₂ produites.



 /nobilia_de  /nobilia_de  /nobilia_de

nobilia-Werke
J. Stickling GmbH & Co. kg
Waldstraße 53-57
D-33415 Verl
info@nobilia.de
www.nobilia.de

Journal du développement durable – FR

91579



nobilia